

Udvikling i antal skoler m.m.

NOTAT, OLE BJERRING

20. august 2016

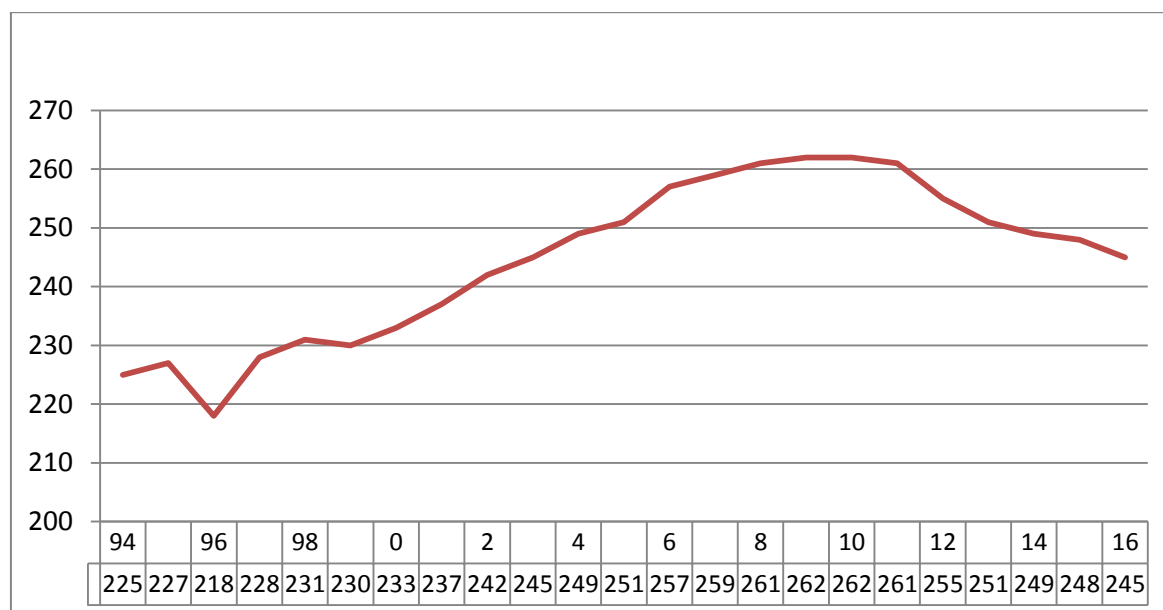
Udviklingen i antallet af efterskoler

Ved starten af skoleåret 2016/17 har Danmark 245 efterskoler.

Tallet er defineret som antal efterskoler i drift, der er godkendt af Undervisningsministeriet og tilskudsberettigede efter efterskoleloven.

Med de 245 efterskoler er antallet af skoler på højde med tallet i 2003.

Fig. 1 viser udviklingen i antallet af efterskoler fra 1994 til 2016.



Udviklingen, som den kan læses af fig. 1, viser bl.a.:

1. I et langsigtet, historisk perspektiv er der sket en stigning i antal efterskoler
2. Der er to perioder, der fraviger markant fra denne tendens:
 - a. Omkring 1996
I 1996 blev 13 Tvind-efterskoler frataget godkendelse ved lov, men da der i samme periode, primært 1997, var stor vækst i antallet af skoler, kom udviklingen hurtigt på sporet igen.

b. Perioden efter 2010.

I 2011 og 2012 oplevede skoleformen en betydelig nedgang i elevtallet, der dog allerede i 2013 blev stabiliseret og efter 2014 igen har vist fremgang. Selv om elevtallet er genoprettet, er der en klar tendens til, at antallet af efterskoler fortsat falder.

Efterskolernes størrelse

Med 28.447 elever ved starten af skoleåret 2016/17 har den gennemsnitlige efterskole nu 116 elever.

Figur 2 viser udviklingen i efterskolernes gennemsnitlige elevtal fra 2004 til 2016.

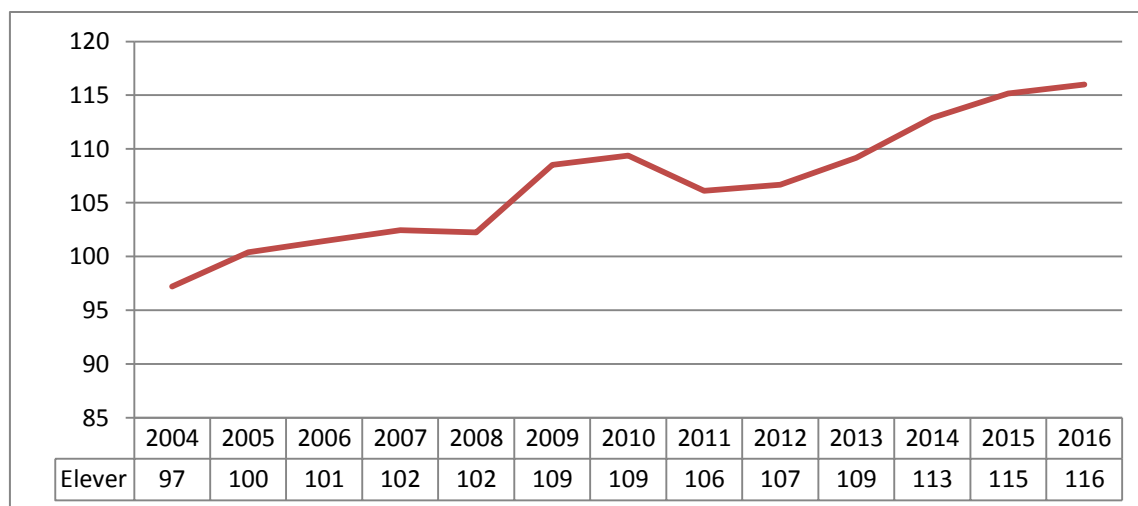


Fig. 2 fortæller om en udvikling mod større og større efterskoler, og med 2016 er der sat en ny rekord.

Det kan supplerende oplyses, at hvis man holder specialefterskoler og deres elever uden for beregningen, vil gennemsnittet for de 207 almene efterskoler i 2016 være 122 elever. Men gennemsnitsstørrelsen for specialefterskolerne er også under udvikling; F.eks. har specialefterskolerne i 2016 83 elever i gennemsnit mod 79 elever i 2014.

Efterskolerne fordelt efter skoletype

Antallet af specialefterskoler (skoler godkendt ”med et samlet særligt undervisningstilbud” efter lovens § 1, stk. 4.) er pr. august 2016 på 38. Dette svarer nøjagtigt til antallet i 2003, så derfor kan man konkludere, at specialefterskolernes andel af det samlede antal efterskoler er uændret i perioden.

Antallet af specialefterskoler toppede i årene 2006-2008 med 42. De nuværende 38 skoler er sammensat af 20 ordblindeskoler og 18 skoler for elever med særlige behov. I 2003 var denne fordeling 21 og 17.

Ændringer i det geografiske mønster

Afgang siden 2009. Der er en ganske klar tendens til, at skolelukningerne især har ramt Nordjylland og mindre øer. Således har Thy/Mors-området haft fem lukninger, Vendsyssel/nordlige Himmerland fem lukninger og skoler beliggende på mindre øer syv lukninger. Sønderjylland og Sjælland har haft fire og fem lukninger. Vestjylland og Fyn har kun haft en enkelt lukning hver. Østjylland har ikke haft lukninger.

Tilgang siden 2009: Med fem nye efterskoler er det helt klart Østjylland, der er vækstområdet. De øvrige nye skoler er spredt over landet. Tre nye efterskoler er åbnet i bygninger fra lukkede efterskoler og har dermed banet vej for, at der igen er efterskoledrift i nogle af de tomme skoler, der ellers ligger i ”yderområder”.

Tidspunkt for skolelukninger

I det forløbne år har vi oplevet fire skolelukninger. Tre skoler gennemførte skoleåret 2015/16 og besluttede derefter lukning i begyndelsen af sommerferien. En skole lukkede desværre midt i skoleåret. Denne fordeling af lukningstidspunkter er typisk. Over en længere årrække – opgjort på alle lukninger siden 1999 – er 76 % skolerne ophørt i en sommerferie mellem to skoleår.

Fordeling efter værdigrundlag

En sådan opgørelse skal tages med store forbehold, da den løber ind i nogle store definatoriske vanskeligheder. Det kan specielt have sine udfordringer at opdatere i henhold til skolernes selvforståelse, så dette er ikke forsøgt i oversigten.

Skema 1 viser udviklingen i antal efterskoler efter idégrundlag fra 1980 til 2016

Årstal	Gr/K	IM	Kirkelig	Frikirke	Pædagogisk	Arbejder - bevæg.	Tvind	Muslimsk	Nationalitet	I alt
1980	72	24	11	6	20	2	9	0	1	145
1985	80	29	14	7	37	4	12	0	1	184
1990	89	30	16	9	49	6	13	0	2	214
1995	97	29	17	10	53	6	13	0	2	227
2000	105	30	19	11	61	6	0	0	1	233
2005	109	31	21	11	72	6	0	0	1	251
2010	107	31	21	11	84	6	0	0	1	262
2014	105	29	20	11	76	5	0	1	1	249
2016	103	27	20	11	77	4	0	1	1	245

Konkrete eksempler fra kategorierne:

Gr/K(Grundtvig-koldsk): Galtrup, Vivild, Vedersø og Bråskovgård

IM(Indre Missionsk): Bjerget, Odsherred, Haslev og Farsø

Kirkelig: Sædding, Rudehøj, Hobro og Pederstrup

Frikirkelig: Kildevæld, Rebild, Sdr. Bork og Skovbo

Pædagogisk: Fenskær, Oure, Hou og Falster

Arbejderbevægelsen: Hald Ege, Billeshave, Bornholms og Bindernæs

Tvind: Juelsminde, Bustrup, Boserup og Asserbohus

Muslimsk: Mina Hindholm

Nationalitet: Den Norrøne og Tingleff

Som det ses af skema 1, kan man ikke sige, at reduktionen i antal skoler siden 2010 specielt har ramt skoler med et helt bestemt værdigrundlag.

Skoler med "pædagogisk grundlag" er således reduceret på linje med Grundtvig-koldske skoler og IM-skoler. Den lille gruppe af skoler med baggrund i arbejderbevægelsen er dog relativt hårdt ramt, mens skoler med kirkeligt og firkirkeligt værdigrundlag ser ud til at holde skansen.

Der er ingen tvivl om, at værdigrundlagene reformuleres på mange skoler. Nogle steder løsnes båndene til det oprindelige bagland, men dette afspejles ikke i statistikken.