

### 3. Notat om elevstøtte og skoleøkonomi 2016

NOTAT

23. marts 2017

---

Bilagsnr

Forfatter Specialkonsulent Mette Hjort-Madsen

---

#### 1. Indledning

Efterskoleforeningen undersøger hvert år udviklingen i efterskolernes priser og elevstøtte. Undersøgelsen består af et spørgeskema og en indberetning, som skolerne trækker direkte i økonomisystemet. I 2016 er der 218 skoler, som har besvaret hele spørgeskemaet, svarende til 89%.

#### De væsentligste konklusioner:

- **Pris:** Prisen for et efterskoleophold stiger fortsat. Gennemsnittet i 2016 er 2230 kr. pr. uge.
- **Elevstøtte:** Vores foreløbige resultater peger på, at andelen af elever på det højeste indkomstrin over 860.000 kr. nu udgør omkring 20%, mens andelen af elever på det laveste indkomstrin under 335.000 kr. er stabil med knap 25%.
- **Egenbetaling:** Den andel af skolepengene familierne selv betaler, stiger fortsat og udgør nu i gennemsnit ca. 1200 kr. pr. uge.
- **Individuel supplerende elevstøtte:** ca. 11 % af eleverne fik i 2016 bevilget nedslag i egenbetalingen med midler fra individuel elevstøtte. De fik i gennemsnit 315 kr. om ugen.
- **Elever med støtte fra kommunen:** Udgør 13,6% af den samlede elevgruppe og 8,6% af eleverne på almene efterskoler.
- **Frafald i skoleåret 2015/16** er stabilt med 11,5% af det samlede elevtal, der afbrød skoleåret i utide.

#### 2. Prisudvikling på efterskoler

I skoleåret 2016/17 lå den gennemsnitlige pris pr. uge på 2230 kr. Gennemsnittet dækker over væsentlige forskelle indenfor sektoren, hvor de almene efterskoler står for de største udsving i både op- og nedadgående retning.

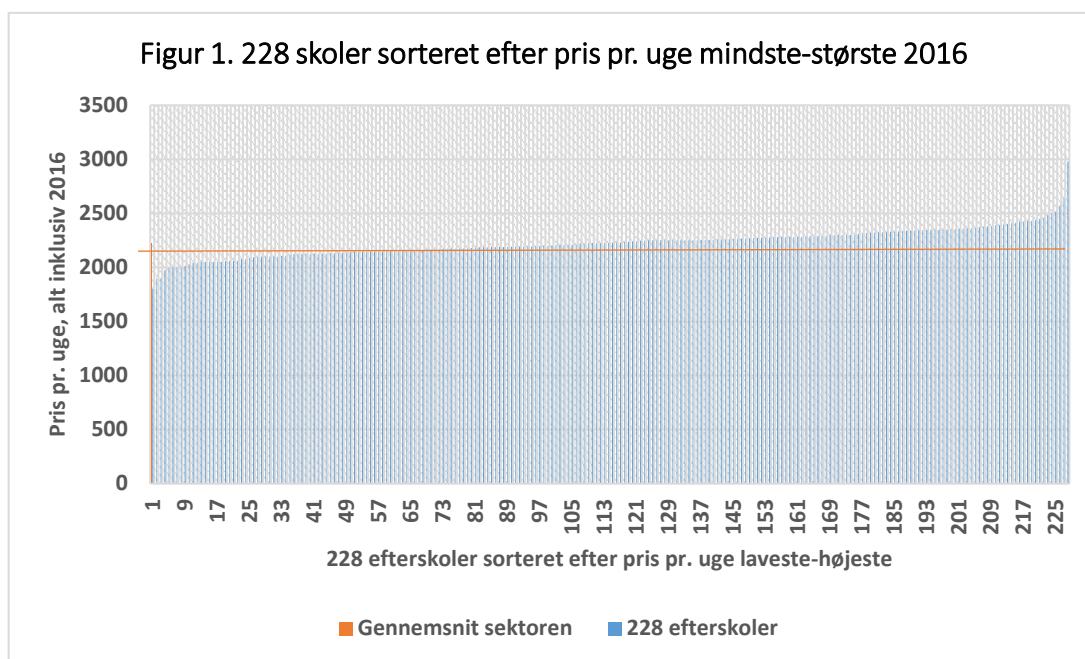
Prisen pr. uge er steget ca. 80 kr. fra 2015 til 2016, hvilket er lidt højere end tidligere år. Procentvis er prisen steget ca. 10% i faste priser fra 2012-2016 og set i et tiårigt perspektiv er stigningen 24%, når inflation og lønstigninger er rensset fra, se tabel 1.

Tabel 1. Prisudvikling på efterskoler 2006-2016, gennemsnitlig pris pr. uge, kr.

År	2006	2012	2013	2014	2015	2016
Løbende priser, kr.	1535	1966	2025	2089	2150	2230
Faste priser 2016, kr.	1800	2028	2056	2110	2150	2230
Prisforskel til 2016, faste priser, kr.	430	202	174	120	80	0
Stigning i perioden i %	24	10	8	6	4	0
Antal skoler i analysen	229	168	147	206	235	228

Prisudviklingen ligger væsentligt over den generelle pris- og lønudvikling men afspejler både en opkvalificering af efterskolernes tilbud, at statstilskuddet pr. årselev er stagneret, og at det er blevet sværere for skolerne at hente ekstern finansiering til investeringer og udvikling. En mindre del af stigningen skyldes muligvis også, at Efterskoleforeningen over en årrække fra 2013 har arbejdet på at fremme gennemsigtigheden i prissætningen for at kunne opgøre ugeprisen inkl. alle ekstraudgifter.

Den laveste pris pr. uge i 2016 var 1800 kr., mens den højeste pris var 2978 kr. Den højeste pris ligger 35% over gennemsnittet for sektoren. Figur 1 viser 228 skoler sorteret efter pris pr. uge.



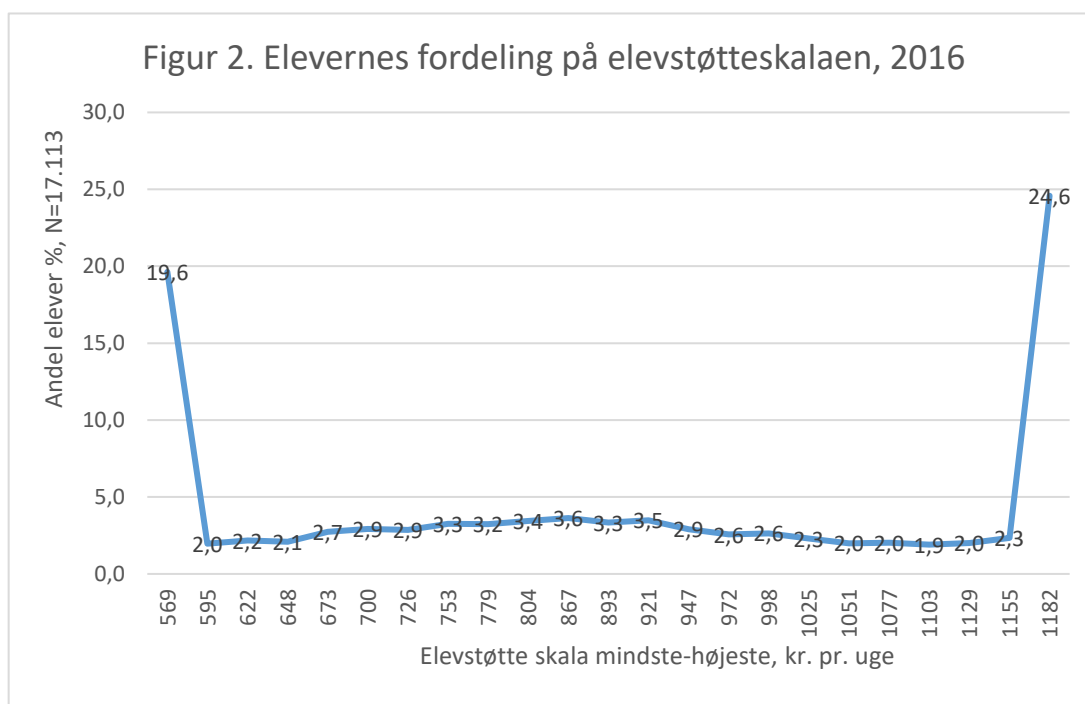
Figuren viser skolernes pris pr. uge i forhold til gennemsnittet for sektoren (Den orange linje). Det fremgår, at 66% af alle skolerne ligger prismæssigt indenfor et interval på +/-5% i forhold til gennemsnittet. 18% af skolerne ligger mere end 5% over gennemsnit, mens 16% ligger mere end 5% under.

Prisen pr. uge er opgjort som den lavest mulige pris for et helt efterskoleophold, inklusiv alle obligatoriske ekstraudgifter fordelt på antallet af kursusuger. Obligatoriske ekstraudgifter er fx indmeldingsgebyr, udgifter til tøj og materialer og evt. rejseudgifter. Efterskoleforeningen anbefaler, at prisen pr. uge så vidt muligt skal være 'alt-inklusiv', så forældrene ikke møder ekstraregninger i løbet af året. Det øger også gennemsnitligheden i prissætningen på tværs af skoler.

Analysen viser, at skolerne i stigende omfang har taget 'alt-inklusiv' til sig, men der er en del skoler, som har forskellige priser afhængigt af linjer. Her er indberetningen baseret på det billigste alternativ.

### 3. Elevstøtte

Elevernes fordeling på de forskellige elevstøtteskalatrin fremgår af figur 2.

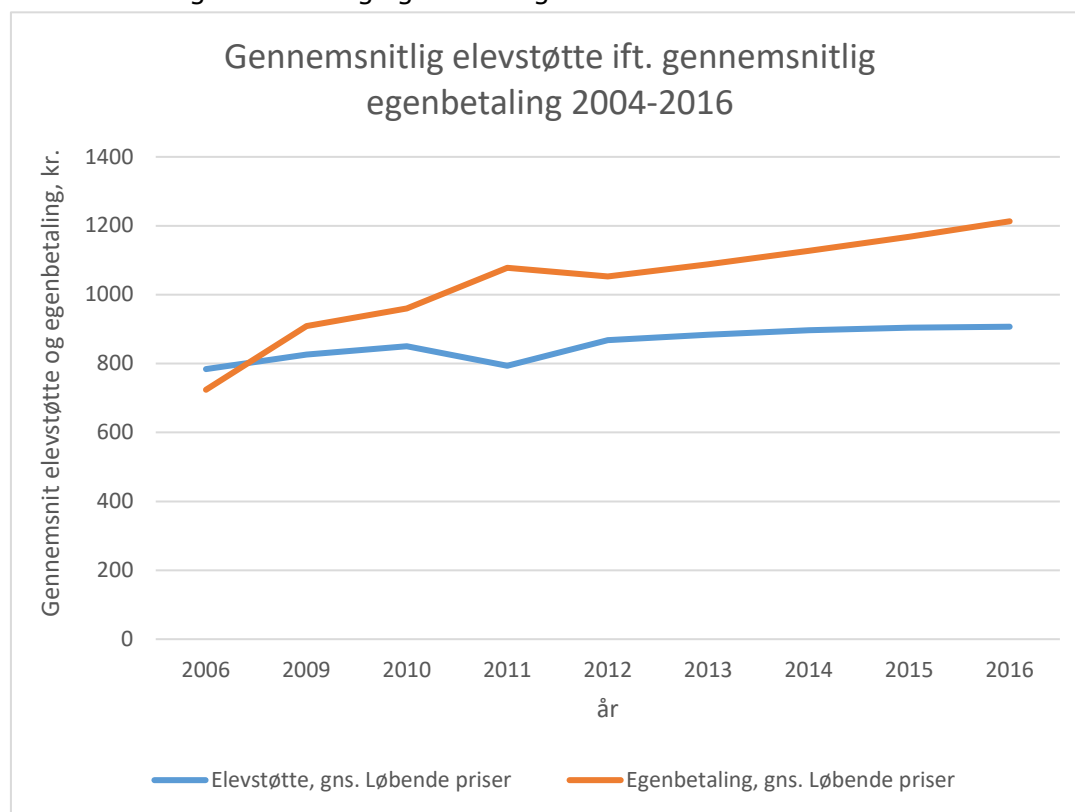


Umiddelbart ligner andelen af elever på de forskellige støttettrin tidligere år, dog er andelen af elever på det højeste indkomstrin steget fra ca. 17% i 2015 til 19,7% af

elevgruppen i 2016. Andelen af elever på det laveste indkomstrin (støtte= 1182 kr. pr. uge) er stabil med 24,6%. Gennemsnitlig elevstøtte for alle elever udgør 907 kr. Figuren er baseret på tal fra 140 skoler og 17.113 elever.

#### 4. Udvikling i forholdet mellem egenbetaling og elevstøtte

Siden 2008 udgør familiens egen finansiering en stadig stigende andel af den samlede pris for et efterskoleophold. Figur 3 viser udviklingen i gennemsnitlig elevstøtte ift. gennemsnitlig egenbetaling fra 2006 til 2016.



Figuren viser, at afstanden mellem den gennemsnitlige elevstøtte og den gennemsnitlige egenbetaling er øget over hele perioden, dog med et knæk i perioden efter finanskrisen og den omlægning af elevstøtten, der fandt sted i 2011-2012. Udviklingen afspejler, at elevstøtten pr. årselev er stagneret, mens ugeprisen er steget.

I perioden er den gennemsnitlige egenbetaling steget med 43% i faste priser. Se tabel 2.

**Tabel 2. Udvikling i egenbetaling 2006-2016**

	<b>Gennemsnit</b>	<b>2006</b>	<b>2016</b>	<b>Udvikling i perioden, kr.</b>	<b>Udvikling i perioden, %</b>
<b>Årets priser</b>	Pris pr. uge, gns.	1535	2230	695	45,3
	Statslig elevstøtte, gns.	785	907	122	15,5
	Egenbetaling, gns.	725	1213	488	67,3
<b>Faste priser (2016)</b>	Pris. gns.	1800	2230	430	23,9
	Statslig elevstøtte, gns.	920	907	-13	-1,4
	Egenbetaling, gns.	850	1213	363	42,7

\*Gennemsnitlig elevstøtte og egenbetaling er opgjort pr. elev, mens gennemsnitlig pris er opgjort pr. skole.

## 5. Individuel supplerende elevstøtte

Individuel supplerende elevstøtte skal gøre det muligt for alle familier at få råd til et efterskoleophold. Puljen blev kraftigt forøget i 2012 fra ca. 5 mio.kr. årligt til de nuværende ca. 34 mio.kr. og udmøntes som et taxameter pr. årselev (1185 kr. i 2016), som skolerne råder over til nedsættelse af egenbetalingen efter en individuel vurdering.

I 2016 var det 11% af eleverne, som fik bevilget nedslag i egenbetalingen med midler fra denne pulje, se tabel 3.

**Tabel 3. Individuel elevstøtte udmøntning fordelt på skoletype 2016.**

	<b>Antal elever med ind. supplerende elevstøtte</b>	<b>Elevtal 2016</b>	<b>Procent af elevtal med nedslag %</b>	<b>Gennemsnit pr. uge pr. elev nedslag, kr.</b>	<b>Gennemsnit pr. elev pr. år, kr. (42 uger)</b>
<b>218 skoler i undersøgelsen</b>	2787	26464	11%	315 kr.	13.253 kr.

Tabellen viser, at det samlet set var 11% af eleverne, som fik nedslag i egenbetalingen med midler fra individuel elevstøtte. De fik i gennemsnit 315 kr. i nedslag pr. uge, hvilket udgør 13.253 kr. for et helt efterskole-år.

Anvendelsen af puljen er på niveau med 2015, hvor 10% af eleverne fik nedslag i prisen med midler fra individuel elevstøtte og de fik 319 kr. om ugen i gennemsnit.

## 6. Elever med støtte fra kommunen

Kommuner kan yde økonomisk støtte til egenbetalingen på to måder: Enten efter folkeskolelovens § 20 om 'henvisning til bedst egnede undervisningstilbud', eller efter servicelovens § 52 a. Efter folkeskoleloven vil der oftest være tale om elever fra ø-kommuner eller henvisning til fx efterskole for ordblinde. Når støtten gives med udgangspunkt i lov om social service er det et krav, at familien ikke selv har råd til at betale, og at eleven har behov for særlig støtte.

Tabel 4 viser antallet af elever med støtte fra kommunen fordelt på skoletyper i 2016. Det er desværre ikke muligt at opgøre de forskellige støttetyper separat.

**Tabel 4. Antal elever med støtte fra kommunen fordelt på skoletyper 2016**

Skoletype (218 skoler)	Elevtal 2016	Elever med støtte fra kommunen	Andel elever med støtte %
Almen efterskole	22855	1971	8,6
Samlet tilbud til ordblinde	1667	640	38,4
Samlet tilbud til unge med særlige behov	1339	897	67,0
Hovedtotal	25861	3508	13,6

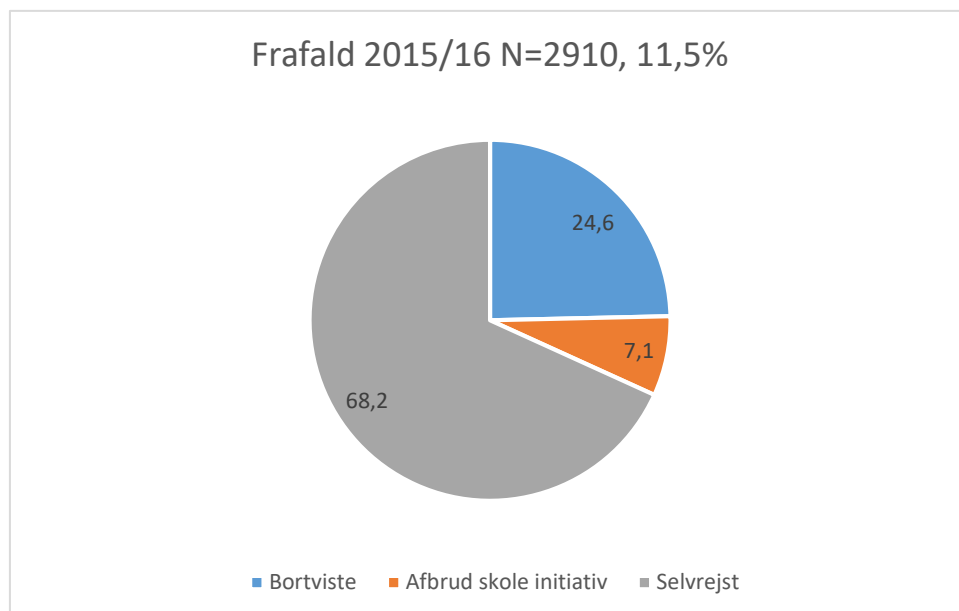
Tabellen viser, at andelen af elever med støtte fra kommunen samlet set udgør 13,6% af elevtallet. Specialefterskolerne har naturligt nok en langt højere andel elever med støtte fra kommunen end de almene efterskoler.

Tallene dækker dog over store forskelle også mellem de almene skoler, der i gennemsnit har 8,6% elever med støtte fra kommunen. Den almene efterskole, som har flest elever med støtte fra kommunen har fx 87%, hvilket er på niveau med de specialefterskoler, der ligger højest. Medianen blandt de almene efterskoler er 6,2 % elever med støtte fra kommunen.

Andelen af elever med støtte fra kommunen udviser en svagt stigende tendens fra 2014-16, hvilket dog formentlig skyldes, at skolerne er blevet bedre til at opdage og opgøre elever med støtte fra kommunen.

## 7. Frafald i skoleåret 2015/16

Hvert år er der elever, som ikke gennemfører hele skoleåret. Andelen har de senere år ligget stabilt på ca. 12% af elevtallet ved kursusstart. Fordelt på årsager er det eleven selv, der vælger at afbryde i 70% af sagerne, mens der sker bortvisning i 25% af tilfældene. Bortvisningerne svarer til 2,8% af det samlede elevtal eller 800 elever pr. år på landsplan. Den resterende andel på 7% er sager, hvor skolen må afbryde samarbejdet, fordi man ikke kan etablere det rigtige tilbud til eleven, se figur 4.



De 7% af afbrydelserne, hvor skolen må afbryde samarbejdet uden at der er tale om bortvisning, er oftest forekommende på efterskoler for unge med særlige behov, hvor denne type afbrud står for hele 19% af det samlede frafald.

Hvert skoleår er der også elever, som kommer til efter skolestart. I 2015/16 udgjorde denne gruppe ca. 1200 på de 218 skoler i analysen, svarende til 4,8% af elevtallet. Heraf kom 332 fra en anden efterskole.

Adspurgte om årsagerne til, at eleverne vælger at afbryde opholdet før tid angiver skolerne, at hjemme er den hyppigst anførte årsag. Desuden oplever skolerne i stigende grad, at elever afbryder efter kort tid, fordi de ikke havde gjort sig klart, hvad et efterskoleophold indebærer. Afbrydelser på grund af manglende betaling forekommer stort set aldrig.