

Notat om elevstøtte og prisudvikling på efterskoler 2015/16

FORFATTER Konsulent Mette Hjort Madsen

Efterskoleforeningen indsamler årligt oplysninger om skoleøkonomi og elevstøtte fra skolerne. Indberetningen består af et udtræk fra skolernes økonomisystem (i 2015 fra 186 skoler) og et kort spørgeskema (235 besvarelser). I dette notat præsenteres de væsentligste resultater fra undersøgelsen.

Væsentligste konklusioner:

- 1) Udviklingen i **skolepriser** er stabil, men fortsat stigende. Spredningen i skolepriser er vokset markant de seneste år.
- 2) Andelen af elever, som får laveste **elevstøtte** stiger fortsat. Andelen af elever på højeste støttesats er uændret.
- 3) Skolerne bliver stadig bedre til at anvende den **individuelle supplerende elevstøtte**. Andelen af elever, som får nedslag med individuel elevstøtte og det gennemsnitlige nedslag i egenbetalingen er steget. Beløbet gør i stigende grad en forskel.
- 4) **Frafaldet** for skoleformen i 2014/15 var konstant i forhold til året før på knap 12%. Skoler med mange elever fra lavindkomstfamilier har størst frafald målt i %.
- 5) **Afbrydelsesgebyr** udgør i gennemsnit 2,8 ugers skolepenge.

1. Udvikling i skolepriser

Prisudviklingen i 2015 er stabil i forhold til sidste år. En del skoler har ekstraomkostninger ud over de udmeldte ugepriser til fx rejser. Derfor er prisen opgjort for et helt skoleår, fordi alle obligatoriske ekstraudgifter og forskelle i antal uger dermed er indregnet. Analysen viser, at det er blandt de almene skoler, at spredningen er størst. Alle priser er før fradrag af statslig elevstøtte.

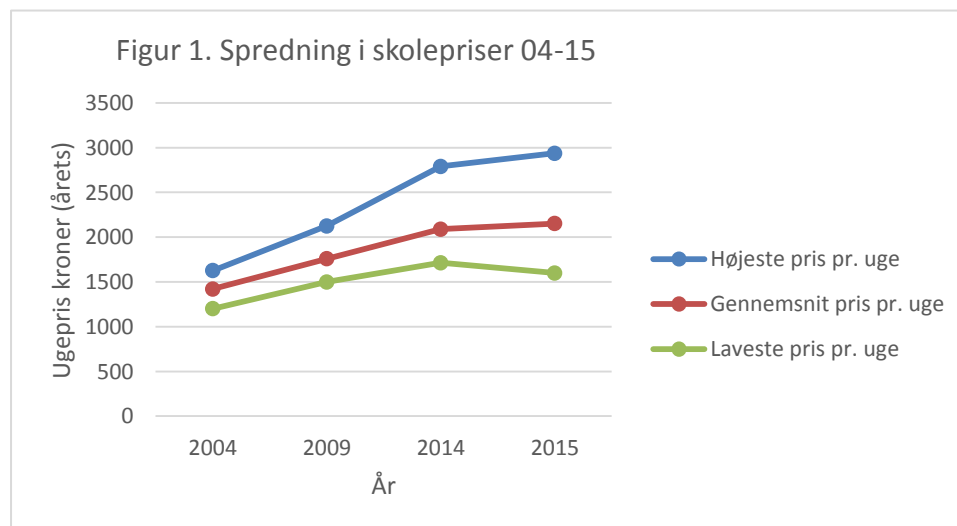
Tabel 1. Ugepriser og årspriser fordelt på skoletyper skoleåret 2015/16

Skoletype	Pris pr. år Gennemsnit	Højeste pris pr. år	Laveste pris pr. år*	Forskel hø- jeste-laveste	Højeste og laveste pris pr. uge
Almen efterskole	91.386	128.750	73.400	55.350	2750/1600
Samlet tilbud til ordblinde	87.371	944.50	80.360	14.090	2265/1950
Samlet tilbud til unge med særlige behov	89.757	100.100	79.950	20.150	2330/1900
Hovedtotal	90.926	128.750	73.400	55.350	2750/1600

*Alternativer skiller sig ud ved kun at have 32 uger. De er derfor taget ud af sammenligningen på mindste årspris.

Tabellen viser, at gennemsnitsprisen for et skoleår er 90.926 kr. før fradrag af statslig elevstøtte. Den maksimale pris for et helt år er 128.750, mens mindstepris er 73.400 kr. I 2016/17 er forventningen, at ugeprisen i gennemsnit stiger med 50 kr. til 2200 kr. Det er stabilt i forhold til tidligere år.

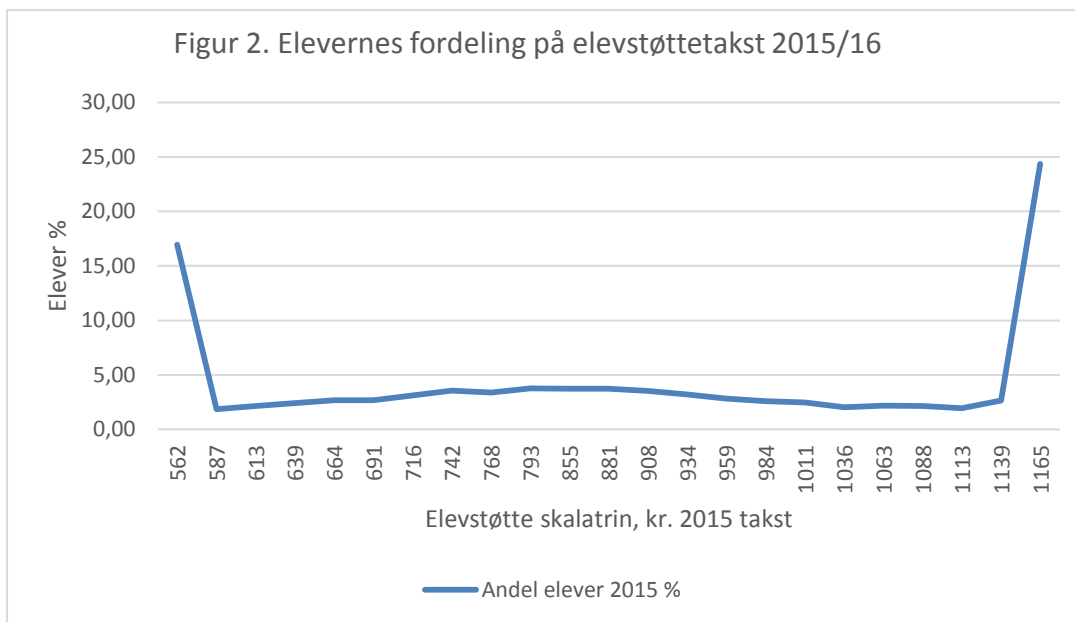
Spredningen i skolernes priser vokser fortsat, se figur 1.



Figuren viser, at afstanden mellem højeste ugepris og gennemsnittet samt de laveste priser pr. uge er vokset markant fra 2004 til 2015. I 2004 lå den højeste indberettede pris 14,5 % over gennemsnittet. I 2015/16 ligger skolen med den højeste pris hele 36 % over gennemsnittet.

2. Elevernes fordeling på elevstøtteskalaen

Fordelingen af elever på elevstøtteskalaens skalatrin i skoleåret 2015/16 ligner tidligere skoleår. 16,9 % af eleverne får den mindste elevstøtte på 562 kr. om ugen, mens 24,4% får højeste elevstøtte på pt. 1165 kr. om ugen. Se figur 2.



Figuren viser elevernes %-vise fordeling på elevstøtteskalaens støttettrin. 1165 kr. om ugen er højeste sats for indkomster op til 330.000 kr., mens 562 kr. om ugen gives til indkomster over 855.000 kr. I indeværende skoleår er det i alt 41,3% af eleverne som enten får højeste eller laveste sats. Udviklingen på højeste og laveste støttettrin over tid fremgår af tabel 2.

Tabel 2. Andele elever på højeste og laveste støttettrin 2010-2015

År	2011/12	2012/13	2013/14	2014/15	2015/16
Højeste sats (lave indkomster)	24,8	23,4	24,6	24,5	24,4
Laveste sats (høje indkomster)	11,5	14,9	15,3	16,1	16,9
I alt %	36,3	38,3	39,9	40,6	41,3

Det fremgår af tabellen, at den samlede andel af elever på hhv. højeste og laveste støttettrin er steget fra 2011 til 2015. Udviklingen skyldes, at andelen af elever på

laveste støtteintrin (høje indkomster) er steget. Den relativt store stigning fra 2011 til 2012 skyldes blandt andet en omlægning af elevstøtteskalaen i perioden.

3. Individuel supplerende elevstøtte 2015/16

Andelen af elever, der har fået nedsat egenbetalingen med midler fra individuel supplerende elevstøtte er steget i forhold til sidste skoleår. Eleverne har også i gennemsnit fået bevilget et lidt større beløb. Se tabel 3.

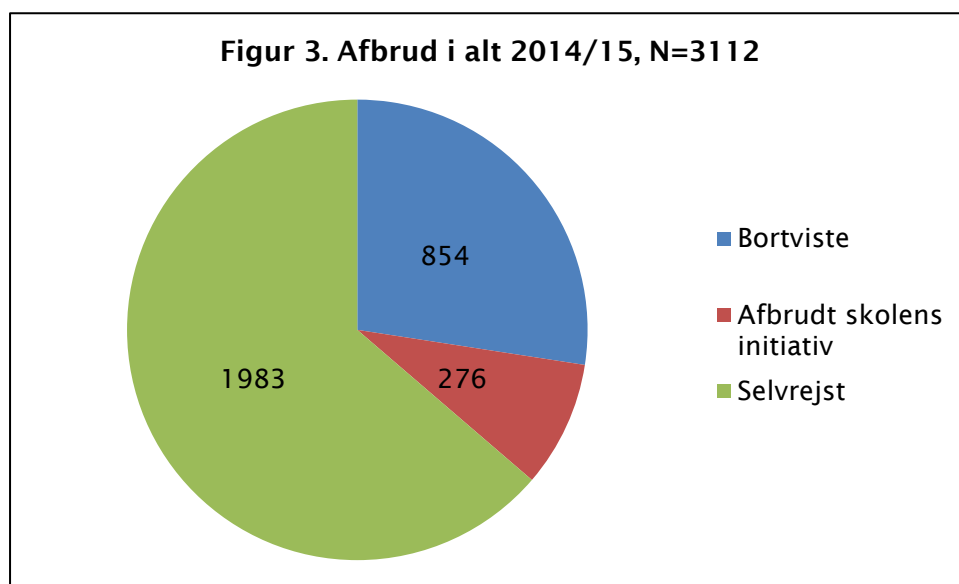
Tabel 3: Individuel supplerende elevstøtte: antal, beløb og procent af elevtal

	2014		2015	
	Individuel elevstøtte % af elevtal	Gennemsnit af pr. uge, kr.	Individuel elevstøtte % af elevtal	Gennemsnit af pr. uge, kr.
Alle efterskoler (N=235)	8,6	257 kr.	10,2	319 kr.

Tabellen viser, at andelen af elever, der har fået bevilget nedslag i egenbetalingen med midler fra den individuelle elevstøtte er steget i forhold til 2014. I gennemsnit har eleverne fået 319 kr. om ugen i forhold til sidste år, hvor gennemsnittet var 257 kr. En stigning på 24 %. Samlet set går udviklingen dermed den rigtige vej. Beløbet gør i stigende grad en forskel.

4. Frafald 2014/15

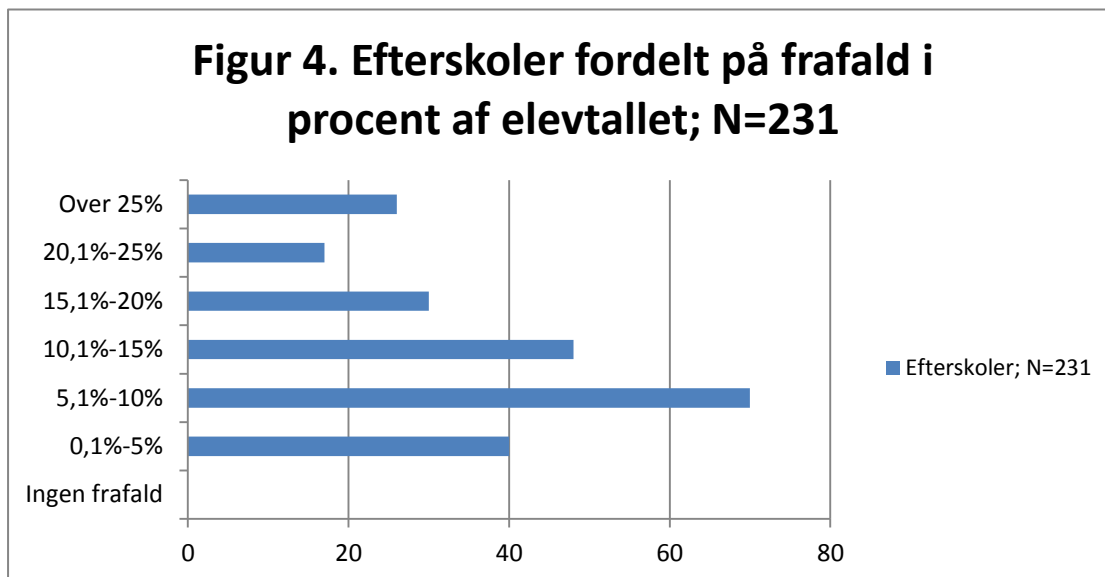
Frafaldet for skoleformen har været forholdsvis stabilt de senere år. Andelen af elever, der afbrød opholdet i utide i skoleåret 2014/15 udgør 12%. Figur 3 viser det samlede frafald fordelt på årsager



Den største andel af de elever, der afbryder opholdet i utide, rejser på eget initiativ. Bortvisninger udgør ca. 30% af det samlede antal afbrud. Den sidste andel er elever, hvor samarbejdet afbrydes på skolens initiativ, uden at der er tale om bortvisning. Det er fx, hvis elevens behov ikke kan dækkes på skolen, eleven mistrives af årsager, som skolen ikke kan påvirke, mv. Kategorien er primært relevant for efterskoler for unge med særlige behov.

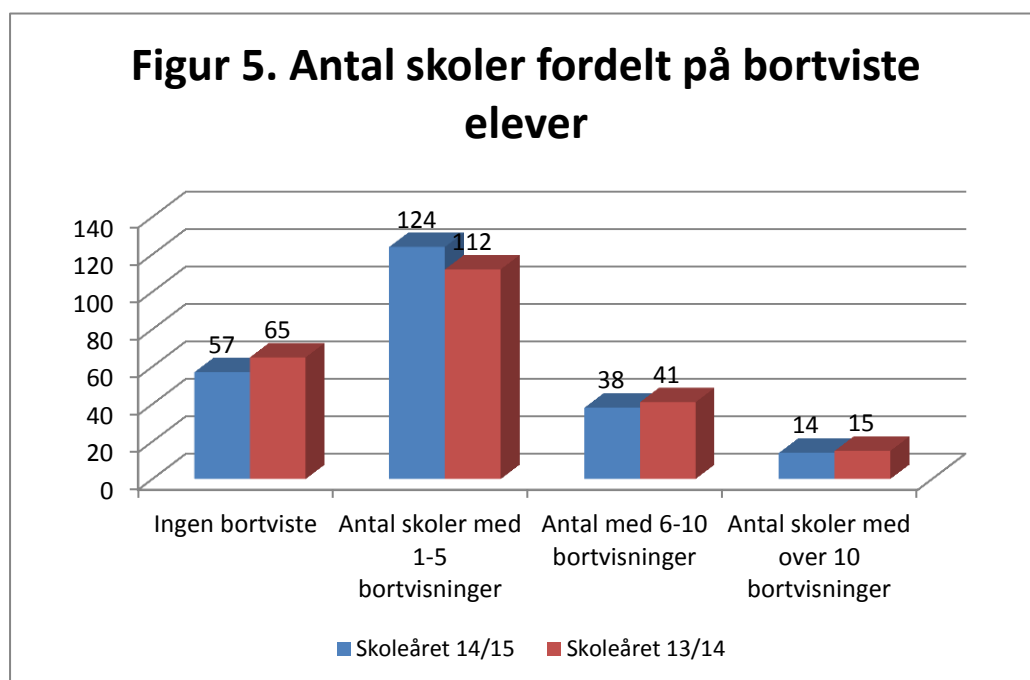
Efterskoler med samlet særligt tilbud har det højeste frafald i procent af elevtallet. Det er imidlertid også disse elever, der i udgangspunktet har de sværeste forudsætninger for at gennemføre et efterskoleophold. Det er således elever på de almene efterskoler, som selv vælger at rejse, der udgør den største gruppe med 1745 elever ud af det samlede frafald på 3112 elever.

Figur 4 viser fordelingen af skoler på frafald i % af elevtallet i skoleåret 2014/15. Figuren viser, at den største andel af skolerne ligger i intervallet 5-10% af eleverne, som falder fra. 26 skoler havde et frafald over 25%.



Et spørgsmål, som ofte melder sig i forbindelse med frafald er, hvor mange elever, der i løbet af året skifter til en anden efterskole. I skoleåret 14/15 var der i alt 410 elever, som flyttede efterskole ud af 1606 elever, der startede på skolerne i løbet af året. Disse elever er dermed ikke faldet fra sektoren, men tælles med i det samlede frafald

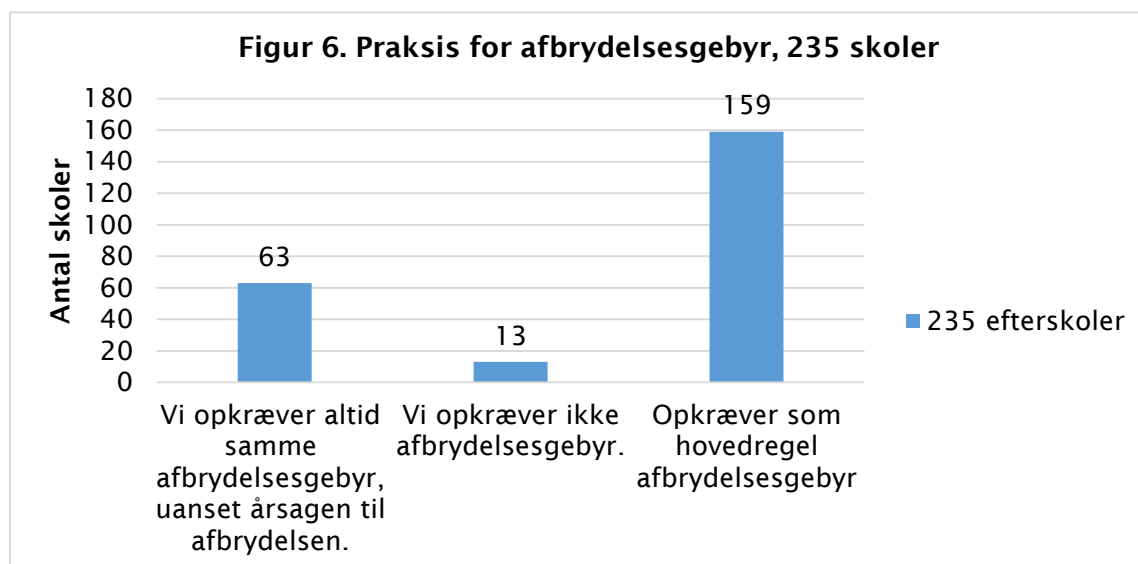
Det er også relevant at se på skolernes praksis for bortvisninger. Det skal understreges, at der kan være væsentlige udsving fra år til år for enkelte skoler. Figur 5 viser skolerne i 2013/14 (233 skoler) og 2014/15 (232 skoler) fordelt på antal bortvisninger



Figuren viser, at fordelingen af skoler er forholdsvis stabil fra det ene år til det næste. Den største andel af skolerne i begge årene har bortvist mellem 1 og 5 elever. Der er også væsentlige andele, som ikke har bortvist nogen. Fra 2013/14 til 2014/15 er der sket en forskydning på figuren, hvor antallet af skoler, der ikke har bortvist nogen er faldet fra 65 til 57. Dette udsving kan være tilfældigt, da der samtidig er sket et fald i antallet af skoler, der bortviser over 6 elever.

5. Afbrydelsesgebyr

De fleste efterskoler opkræver et gebyr, hvis opholdet afbrydes i utide. Det skyldes, at statstilskuddet til eleven dermed bortfalder og skolen derfor står med en væsentlig udgift. Efterskoleforeningen anbefaler i publikationen Etik og Kontrakt, at afbrydelsesgebyret højst svarer til 4 ugers skolepenge (ugepris) uden fradrag af elevstøtte. Figur 6 viser skolernes svar på spørgsmålet om, i hvilke tilfælde, de opkræver afbrydelsesgebyr.



Figuren viser, at næsten alle skoler opkræver afbrydelsesgebyr. Kun 13 skoler (5 %) opkræver ikke afbrydelsesgebyr. 27% af skolerne opkræver altid samme gebyr, uanset årsagen til afbrydelsen. Den største gruppe på 68% eller 159 skoler undlader i konkrete tilfælde. Af disse har 58 skoler markeret, at de undlader, hvis der er tale om bortvisning.

Der er væsentlige variationer i størrelsen på afbrydelsesgebyret. Nogle skoler tager et symbolsk beløb på 1000 kr. Gennemsnittet er ca. 5900 kr., svarende til 2,8 ugers skolepenge.